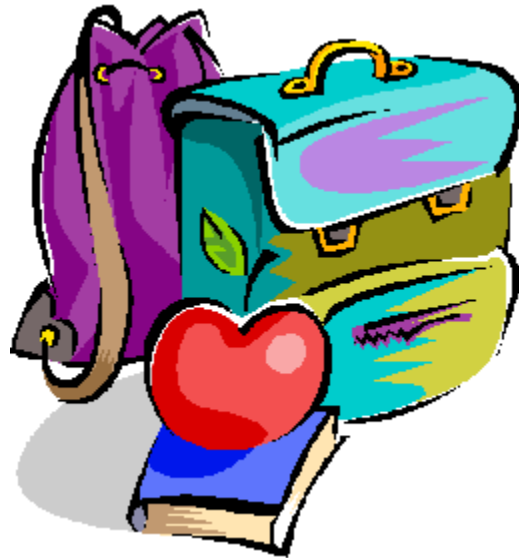




Planification annuelle

2^e année du primaire

À l'intention des parents



Les informations contenues dans ce document tiennent compte du Régime pédagogique en vigueur et des dispositions prévues dans l'instruction annuelle émise par le MÉES.

Titulaires de 2^e année

Manon Tessier (201)
 Lyne Ste-Marie (202)
 Suzanne Latendresse (203)

Matériel pédagogique (manuels, cahiers d'exercices, etc.)

Français	Mathématique	Univers social	Science et technologie	Éthique et culture religieuse
*Matériel « ABC Majesté » *Cahier maison d'exercices de français *Cahier maison de sons *Cahier lecture étudiée *Cahier maison d'écriture cursive *Manuel Astuce	*Matériel « 123 Nougat » *Documents maison *Matériel de manipulation	*Matière intégrée au français	*Matière intégrée au français et aux mathématiques	*Matériel « Près de moi »

Organisation, approches pédagogiques et exigences particulières

*Étude du vocabulaire et grammaire «Aide-mémoire ABC Majesté» *Lecture 1 ^{re} étape : lecture étudiée 2 ^e et 3 ^e étape : Astuce et autres documents *Cahier souvenirs (photos) écriture *Révision sons 1 ^{re} année et nouveaux sons 2 ^e année *Activités sur tableau blanc interactif	*Étude des notions mathématiques « Aide-mémoire 123 Nougat » *Manipulation *Activités sur tableau blanc interactif			Agenda *Évaluation quotidienne *Communication parents/enseignants
---	--	--	--	--

Devoirs et leçons

-Plans de travail (duo-tang 1) : remis chaque vendredi
 -Devoirs → correction de la dictée en début de semaine et un devoir à remettre le vendredi
 -Mêmes leçons pour la semaine : cahier A (cahier maison servant à la pratique des leçons)

Français, 2^e année

Compétences développées par l'élève

Lire (50 %)	L'élève identifie des sons complexes. Il améliore sa rapidité de lecture, en utilisant différentes stratégies. Il comprend de courts textes portant sur des sujets familiers en s'appuyant sur le texte et sur les illustrations. Il peut extraire des informations d'un texte, il le fait plus souvent à l'oral et parfois, il le fait à l'écrit. À la fin de l'année, il le fait de façon autonome.
Écrire (30 %)	L'élève produit de courts textes liés au sujet demandé. Il construit des phrases simples, bien structurées et délimitées par la majuscule et le point. Il laisse peu d'erreurs dans les mots plus fréquemment utilisés et étudiés en classe et s'appuie sur la correspondance entre les lettres et les sons pour les autres. Il effectue l'accord du nom avec son déterminant dans le groupe du nom. À la fin de l'année, il le fait de façon autonome.
Communiquer (20 %)	L'élève échange, en groupe, sur une variété de sujets à sa portée en respectant les règles de communication établies. Il s'exprime de façon compréhensible et devient de plus en plus autonome.

Principales évaluations et résultats inscrits au bulletin

1 ^{re} étape (20 %)		2 ^e étape (20 %)		3 ^e étape (60 %)		
Nature des évaluations proposées tout au long de l'étape	Y aura-t-il un résultat inscrit au bulletin?	Nature des évaluations proposées tout au long de l'étape	Y aura-t-il un résultat inscrit au bulletin?	Nature des évaluations proposées tout au long de l'étape	Épreuves obligatoires MELS / CS ¹	Résultat inscrit au bulletin
Lecture -Fluidité du texte lu à voix haute (entretien en lecture) <i>formatif</i> -Réaction au texte lu ou entendu le plus souvent à l'oral (sous forme de discussion) <i>formatif</i> -Vérification de la compréhension par du repérage en répondant par écrit à des questions	Oui	Lecture -Fluidité du texte lu à voix haute (entretien en lecture) <i>formatif</i> -Réaction au texte lu ou entendu le plus souvent à l'oral (sous forme de discussion) <i>formatif</i> -Vérification de la compréhension par du repérage en répondant par écrit à des questions	Oui	Lecture -Fluidité du texte lu à voix haute (entretien en lecture) -Réaction au texte lu ou entendu le plus souvent à l'oral (sous forme de discussion) <i>formatif</i> -Vérification de la compréhension en répondant par écrit à des questions	Non	Oui
Écriture Situations d'écriture courtes et variées Dictées des mots étudiés <i>formatif</i> Situation d'apprentissage et d'évaluation	Oui	Écriture Situations d'écriture courtes et variées Dictées des mots étudiés Situation d'apprentissage et d'évaluation	Oui	Écriture Situations d'écriture courtes et variées Dictées des mots étudiés Situation d'apprentissage et d'évaluation	Non	Oui
Communication orale Observations de l'élève lors de situations de communication orale en groupe dans différents contextes.	Non Fait l'objet d'apprentissage, mais aucun résultat au bulletin.	Communication orale Observations de l'élève lors de situations de communication orale en groupe dans différents contextes	Oui	Communication orale Observations de l'élève lors de situations de communication orale en groupe dans différents contextes	Non	Oui

¹ MÉES : Ministère

CS : commission scolaire

Mathématique, 2^e année

Compétences développées par l'élève

Résoudre une situation-problème (20 %)*	<p>L'élève résout des situations dont la démarche pour arriver à la solution n'est pas immédiatement évidente. La situation-problème est organisée autour d'une problématique dont les données sont complètes et explicites. L'élève détermine la tâche et dégage les données utiles en ayant recours à différents modes de représentation tels que des objets, des dessins, des tableaux, des diagrammes, des symboles ou des mots. Il élabore une solution qui comporte une ou deux étapes. Il communique, verbalement ou par écrit, sa solution en utilisant un langage mathématique élémentaire.</p> <p>En deuxième année, l'élève résout les situations-problèmes en étant guidé par l'enseignant.</p>
Utiliser un raisonnement mathématique (80 %)*	<p>L'élève résout des situations où il doit choisir et appliquer les connaissances appropriées tout en laissant les traces qui rendent explicite son raisonnement. Il peut être amené à justifier une affirmation, à vérifier un résultat ou à prendre position à l'aide d'arguments mathématiques.</p> <p>Note : Le résultat lié à la vérification de l'acquisition des connaissances est pris en compte dans cette compétence.</p>
Communiquer à l'aide du langage mathématique*	<p>L'élève résout des situations où il interprète ou produit des messages, oraux ou écrits, tels un énoncé, un processus, une solution, en utilisant un langage mathématique élémentaire et faisant appel à au moins un mode de représentation : objets, dessins, tableaux, diagrammes, symboles ou mots.</p> <p>Cette compétence fait l'objet d'apprentissage et de rétroaction à l'élève, mais elle n'est pas considérée dans les résultats communiqués au bulletin.</p>

* Les principales connaissances que l'élève est amené à maîtriser et à mobiliser pour développer les compétences sont les suivantes :

Arithmétique : Représentation de nombres naturels inférieurs à 1000 à l'aide d'objets regroupés en base 10; fractions se rapportant à la vie quotidienne; choix des opérations à effectuer et façons personnelles d'additionner et de soustraire.

Géométrie : Repérage d'objets dans l'espace; comparaison et identification de solides et de figures planes.

Mesure : Estimation et mesure de longueurs.

Statistique : Collecte de données ainsi que l'interprétation et la représentation de données dans des diagrammes à bandes et à pictogrammes.

Probabilité : Dénombrement d'expériences aléatoires simples (ex. : nombre de cas possibles, si on lance un dé).

Principales évaluations et résultats inscrits au bulletin

1 ^{re} étape (20 %)		2 ^e étape (20 %)		3 ^e étape (60 %)		
Nature des évaluations proposées tout au long de l'étape	Y aura-t-il un résultat inscrit au bulletin?	Nature des évaluations proposées tout au long de l'étape	Y aura-t-il un résultat inscrit au bulletin?	Nature des évaluations proposées tout au long de l'étape	Épreuves obligatoires MELS / CS	Résultat inscrit au bulletin
Résoudre une situation-problème Situations d'apprentissage et d'évaluation	Non Fait l'objet d'apprentissage, mais aucun résultat au bulletin.	Résoudre une situation-problème Situations d'apprentissage et d'évaluation	Oui	Résoudre une situation-problème Situations d'apprentissage et d'évaluation	Non	Oui
Utiliser un raisonnement mathématique Situations d'apprentissage et d'évaluation Dictées de nombres Exercices Tests de connaissances	Oui	Utiliser un raisonnement mathématique Situations d'apprentissage et d'évaluation Dictées de nombres Exercices Tests de connaissances	Oui	Utiliser un raisonnement mathématique Situations d'apprentissage et d'évaluation Dictées de nombres Exercices Tests de connaissances	Non	Oui

Univers social, 2e année

Compétence développée par l'élève

Construire sa représentation de l'espace, du temps et de la société

L'élève du 1^{er} cycle développe une seule compétence.

En deuxième année, l'élève étudie d'abord son milieu, ici et aujourd'hui dans le contexte du milieu social.

L'élève est appelé à observer son environnement; les objets, les paysages et les gens qui l'entourent. Il observe son quartier, sa municipalité et la région dans laquelle il habite.

Il compare ensuite son milieu avec un milieu d'autrefois (hier), puis un milieu moins familier (ailleurs).

La compréhension du monde amorcée au préscolaire et en première année se poursuit avec le développement des concepts d'espace, de temps et de société.

L'élève de deuxième année acquiert des savoirs et développe la compétence de manière plus autonome.

Cette compétence fait l'objet d'apprentissage et de rétroaction à l'élève, mais aucun résultat ne sera inscrit au bulletin.

Science et technologie, 2^e année

Compétence développée par l'élève

Explorer le monde de la science et de la technologie

En science et technologie, l'élève développe sa compétence et acquiert des concepts scientifiques dans l'action.

La compétence *Explorer le monde de la science et de la technologie* permet à l'élève de découvrir le monde qui l'entoure par le biais de problématiques concrètes liées à son quotidien (par exemple, quelles sont les caractéristiques de chaque saison?). De plus, l'élève développe des attitudes de curiosité et d'ouverture lorsqu'il recherche des solutions ou des explications aux problèmes rencontrés. Il s'agit d'une initiation à la culture scientifique et technologique.

En deuxième année, l'élève développe cette compétence de manière plus autonome qu'en première année.

Pour arriver à développer cette compétence, l'élève doit se questionner, émettre des hypothèses, proposer des façons de résoudre le problème, communiquer ses apprentissages, manipuler du matériel, faire des liens entre les apprentissages réalisés et la vie courante.

En développant sa compétence, l'élève acquiert plusieurs connaissances. Ces connaissances sont classées selon trois univers :

1. **L'univers matériel** (les états de la matière, le magnétisme, les mélanges, etc.);
2. **L'univers Terre et espace** (les types de précipitations, les ombres et la lumière, les modifications de l'environnement selon les saisons, etc.);
3. **L'univers vivant** (les parties du corps humain, les besoins essentiels des plantes, l'adaptation des animaux selon leur environnement, etc.).

Il est à noter que les exemples précédents ne sont qu'à titre indicatif.

Cette compétence fait l'objet d'apprentissage et de rétroaction à l'élève, mais aucun résultat ne sera inscrit au bulletin.

Éthique et culture religieuse, 2^e année

Compétences développées par l'élève

Réfléchir sur des questions éthiques	En éthique, l'élève pourra réfléchir avec les autres, à partir de situations simples et familières, sur des questions éthiques touchant les besoins des êtres humains et d'autres êtres vivants, les relations d'interdépendance qui existent entre eux et les exigences de cette interdépendance.
Manifester une compréhension du phénomène religieux	En culture religieuse, l'élève découvrira la diversité des fêtes et des rituels vécus dans les familles et connaîtra des récits marquants, notamment ceux reliés à des fêtes religieuses et à des personnages.
Pratiquer le dialogue	Pour cette troisième compétence, qui se développe avec les deux autres, l'élève apprendra à se connaître, à donner son idée, à écouter l'idée des autres avec respect, à échanger sur des idées différentes afin de mieux connaître un sujet et il se familiarisera avec quatre formes de dialogue : la narration, la conversation, la discussion et la délibération. Afin de favoriser le dialogue, il sera amené à utiliser différents moyens pour élaborer son idée dont la description et la comparaison. De plus, il prendra conscience de l'existence de différents moyens pour interroger des idées et des raisons pour reconnaître les jugements de préférence et de prescription. Il se familiarisera avec des procédés susceptibles de nuire au dialogue tels que la généralisation abusive et l'attaque personnelle.

Le programme d'éthique et culture religieuse offre à tous les élèves les outils nécessaires à une meilleure compréhension de notre société et de son héritage culturel et religieux. En poursuivant les deux finalités de ce programme (la reconnaissance de l'autre et la poursuite du bien commun) votre enfant apprendra :

- à se connaître et reconnaître l'autre;
- à exprimer ses valeurs personnelles et ses convictions;
- à dialoguer en donnant son idée et en écoutant avec respect l'idée des autres;
- à rechercher avec les autres des valeurs communes;
- à trouver des moyens pour bien s'entendre;
- à mieux connaître les fondements de la société québécoise.

Le programme d'éthique et culture religieuse comprend trois compétences à développer.

Cependant, un seul résultat apparaîtra au bulletin.

Tout au long de la deuxième année, l'élève devient de plus en plus autonome pour exécuter les tâches demandées.

Principales évaluations et résultats inscrits au bulletin

1 ^{re} étape (20 %)		2 ^e étape (20 %)		3 ^e étape (60 %)		
Nature des évaluations proposées tout au long de l'étape	Y aura-t-il un résultat inscrit au bulletin?	Nature des évaluations proposées tout au long de l'étape	Y aura-t-il un résultat inscrit au bulletin?	Nature des évaluations proposées tout au long de l'étape	Épreuves obligatoires MELS / CS	Résultat inscrit au bulletin
Réfléchir sur des questions éthiques et pratiquer le dialogue	Non	Réfléchir sur des questions éthiques et pratiquer le dialogue	Oui	Réfléchir sur des questions éthiques et pratiquer le dialogue	Non	Oui
Manifester une compréhension du phénomène religieux et pratiquer le dialogue *** ***	Non	Manifester une compréhension du phénomène religieux et pratiquer le dialogue *** Exercices tirés du matériel utilisé Activités d'évaluations proposées dans le guide Participation	Oui	Manifester une compréhension du phénomène religieux et pratiquer le dialogue *** Exercices tirés du matériel utilisé Activités d'évaluations proposées dans le guide Participation		Oui
Exercices tirés du matériel utilisé Activités d'évaluations proposées dans le guide Participation						

Compétences non-disciplinaires

Des commentaires vous seront transmis à la 3^e étape.

1^{re} étape		
3^e étape	Organiser son travail Analyser la tâche à accomplir. Analyser sa démarche. S'engager dans la démarche. Accomplir la tâche.	

À moins de modifications dans l'instruction annuelle élaborée par le MÉES, 1 compétence non-disciplinaire sera évaluée à la troisième étape.

Spécialistes de 2^e année

Exigences particulières, devoirs et leçons, matériel de base

Anglais	<p>Matériel : une reliure pour recueillir paroles de chansons et de comptines, fiches d'activités, illustrations, dessins, feuilles de réflexion, etc.</p> <p>Devoirs facultatifs :</p> <ul style="list-style-type: none">• apporter la reliure à la maison;• lire des livres en anglais avec les parents;• regarder régulièrement une émission pour enfants en anglais à la télévision;• regarder des films pour enfants en anglais;• écouter des chansons pour enfants en anglais;• visiter des sites Internet pour enfants en anglais.
Arts plastiques	<p>Matériel :</p> <ul style="list-style-type: none">• cahier d'artiste avec feuilles blanches 23 X 30.5 cm.• duo-tang rigide pour le langage plastique (pour les nouveaux élèves seulement). L'enseignante conserve le duo-tand des autres élèves.• un crayon à la mine• une gomme à effacer• un bâton de colle
Art dramatique	
Éducation physique et à la santé	<p>Costume d'éducation physique obligatoire :</p> <ul style="list-style-type: none">- T-shirt- Pantalons de sport ou short- Souliers de course

Anglais, 2^e année

Compétences développées par l'élève

<p>Comprendre des textes entendus (60 %)</p>	<p>L'élève est initié à la langue anglaise dans un contexte où l'apprentissage est axé sur l'oral. Il développe son oreille à l'anglais dans une ambiance ludique où l'enseignant parle toujours en anglais. L'élève profite davantage des expériences qu'il vit dans la langue que d'un enseignement explicite de celle-ci. Il participe à la vie de la classe (salutations, expressions de courtoisie, questions et consignes récurrentes, etc.). Il entre en contact avec la langue et la culture anglophone par des chansons, comptines et histoires. Il a recours à des ressources visuelles (images, objets, etc.) pour faciliter sa compréhension. Avec le groupe, l'élève démontre sa compréhension des textes de façons variées : gestes, rire, surprise, anticipation de l'action dans une histoire, répétition des mots et des expressions, etc. Il identifie les éléments clés des textes (héros, passages répétitifs, séquence d'événements, etc.). L'élève apprend de différentes façons : il regarde, écoute, chante, bouge, imite l'intonation et le rythme de la langue, etc. Avec le support de modèles explicites, il crée des versions personnalisées de textes (imaginer de nouveaux personnages dans une histoire, changer les paroles d'une chanson, etc.). Pour faciliter les apprentissages, il utilise des stratégies telles que la coopération et la prise de risques. Au cours de l'année, l'élève devient de plus en plus autonome pour exécuter les tâches demandées.</p>
<p>Communiquer oralement en anglais (40 %)</p>	<p>La majorité des échanges se déroule entre l'enseignant et le groupe. L'interaction est suscitée par la vie de la classe (salutations, expressions de courtoisie, questions et consignes récurrentes, etc.) et l'utilisation de chansons, de comptines et d'histoires. L'élève comprend globalement et réagit aux messages de façon non verbale ou avec des mots isolés. Au cours de l'année, il formule des messages simples, conjuguant mots et courtes expressions. Il écoute les autres et communique des messages simples pour répondre aux autres, demander de l'aide, poser des questions, exprimer des besoins et partager des idées. Il bâtit une banque de mots et de nouvelles expressions et apprend des notions grammaticales élémentaires. Pour faciliter la communication, il utilise des stratégies tels que les gestes et la demande de clarification. Il peut être amené à lire des mots et des expressions entendus en classe et à les écrire dans des activités simples, mais il n'y a aucune attente en lecture et en écriture au premier cycle. Au cours de l'année, l'élève devient de plus en plus autonome.</p>

Principales évaluations et résultats inscrits au bulletin

1 ^{re} étape (20 %)		2 ^e étape (20 %)		3 ^e étape (60 %)		
Nature des évaluations proposées tout au long de l'étape	Y aura-t-il un résultat inscrit au bulletin?	Nature des évaluations proposées tout au long de l'étape	Y aura-t-il un résultat inscrit au bulletin?	Nature des évaluations proposées tout au long de l'étape	Épreuves obligatoires MELS / CS	Résultat inscrit au bulletin
<p>Comprendre des textes entendus</p> <p style="text-align: center;">***</p> <p>Activités diverses</p> <p>Situations d'apprentissage et d'évaluation à partir de chansons, de comptines et d'histoires</p> <p>Observation des élèves en groupe</p>	Oui	<p>Comprendre des textes entendus</p> <p style="text-align: center;">***</p>	Non	<p>Comprendre des textes entendus</p> <p style="text-align: center;">***</p> <p>Activités diverses</p> <p>Situations d'apprentissage et d'évaluation à partir de chansons, de comptines et d'histoires</p> <p>Observation des élèves en groupe</p>	Non	Oui
<p>Communiquer oralement en anglais</p>	Non	<p>Communiquer oralement en anglais</p> <p style="text-align: center;">***</p> <p>Observation des élèves en groupe</p>	Oui	<p>Communiquer oralement en anglais</p> <p style="text-align: center;">***</p> <p>Observation des élèves en groupe</p>	Non	Oui

Arts plastiques, 2^e année

Compétences développées par l'élève

Réaliser des créations plastiques personnelles	L'élève s'initie à une démarche de création, à la transformation de matériaux et à l'utilisation du langage plastique (forme, ligne, couleur, valeur, motif, volume, texture).
Réaliser des créations plastiques médiatiques	L'élève apprend à réaliser des créations médiatiques en s'initiant à la transformation de matériaux et à l'utilisation du langage plastique dans le but de communiquer avec son entourage.
Apprécier des œuvres	L'élève apprend à examiner une œuvre. Il utilise le vocabulaire disciplinaire relié aux arts plastiques et exprime ses sentiments sur l'œuvre.

Le programme d'arts plastiques comprend trois compétences à développer.

Cependant, un seul résultat apparaîtra au bulletin.

Tout au long de la deuxième année, l'élève devient de plus en plus autonome pour exécuter les tâches demandées.

Matériel utilisé : Programme IMAGO en partie

Principales évaluations et résultats inscrits au bulletin

1 ^{re} étape (20 %)		2 ^e étape (20 %)		3 ^e étape (60 %)		
Nature des évaluations proposées tout au long de l'étape	Y aura-t-il un résultat inscrit au bulletin?	Nature des évaluations proposées tout au long de l'étape	Y aura-t-il un résultat inscrit au bulletin?	Nature des évaluations proposées tout au long de l'étape	Épreuves obligatoires MELS / CS	Résultat inscrit au bulletin
Réaliser des créations plastiques personnelles	Oui	Apprécier des œuvres	Oui	Réaliser des créations plastiques personnelles	Non	Oui
Réaliser des créations plastiques médiatiques ***	Oui	***		Réaliser des créations plastiques médiatiques		Oui
				Apprécier des œuvres ***		Oui

Art dramatique, 2^e année

Compétences développées par l'élève

Inventer des séquences dramatiques	L'élève s'initie à une démarche de création par des techniques théâtrales et de jeu.
Interpréter des séquences dramatiques	L'élève s'initie à jouer de courts extraits simples en solo et en duo. Il s'initie également à l'utilisation du langage dramatique. Il s'initie à des techniques théâtrales (marionnettes) et des modes de théâtralisation (espace, objet, scénographie, costume, etc.).
Apprécier des œuvres théâtrales	L'élève apprend à observer des extraits d'œuvres dramatiques. Il découvre le vocabulaire relié à l'art dramatique et apprend à faire des liens entre les aspects de l'œuvre et les effets ressentis.

Le programme d'art dramatique comprend trois compétences à développer.

Cependant, un seul résultat apparaîtra au bulletin.

Tout au long de la deuxième année, l'élève devient de plus en plus autonome pour exécuter les tâches demandées.

Principales évaluations et résultats inscrits au bulletin

1 ^{re} étape (20 %)		2 ^e étape (20 %)		3 ^e étape (60 %)		
Nature des évaluations proposées tout au long de l'étape	Y aura-t-il un résultat inscrit au bulletin?	Nature des évaluations proposées tout au long de l'étape	Y aura-t-il un résultat inscrit au bulletin?	Nature des évaluations proposées tout au long de l'étape	Épreuves obligatoires MELS / CS	Résultat inscrit au bulletin
Inventer des séquences dramatiques et interpréter des séquences dramatiques	Non	Inventer des séquences dramatiques et interpréter des séquences dramatiques	Oui	Inventer des séquences dramatiques et interpréter des séquences dramatiques	Non	Oui
Apprécier des œuvres théâtrales	Non	Apprécier des œuvres théâtrales	Oui	Apprécier des œuvres théâtrales		Oui
***		***		***		
Diverses activités parmi les suivantes :		Diverses activités parmi les suivantes :		Diverses activités parmi les suivantes :		
<ul style="list-style-type: none"> - pièce de théâtre - saynette - expressions corporelles - improvisation 		<ul style="list-style-type: none"> - pièce de théâtre - saynette - expressions corporelles - improvisation 		<ul style="list-style-type: none"> - pièce de théâtre - saynette - expressions corporelles - improvisation 		
Participation		Participation		Participation		

Éducation physique et à la santé, 2^e année

Compétences développées par l'élève

Agir dans divers contextes de pratique d'activités physiques	Lors de la pratique d'activités individuelles, l'élève exécute diverses actions motrices (locomotrices, non locomotrices et de manipulation d'objets) et des enchaînements d'actions en fonction des consignes, du but poursuivi, de l'enseignement physique et de ses capacités. Il respecte les règles de sécurité et manifeste un comportement éthique. Enfin, il dégage les apprentissages réalisés et les éléments à améliorer.
Interagir dans divers contextes de pratique d'activités physiques	Lors de la pratique d'activités à plusieurs, l'élève planifie avec un autre élève des actions de coopération en fonction des contraintes de l'activité et du but visé. Il respecte les règles de sécurité et manifeste un comportement éthique. Enfin, il dégage les apprentissages réalisés et les éléments à améliorer.
Adopter un mode de vie sain et actif	L'élève explique la notion d'habitudes de vie et de santé. Il pratique, en contexte scolaire, divers types d'activités physiques d'intensité modérée à élevée d'une durée d'au moins 5 minutes.

Le programme d'éducation physique et à la santé comprend trois compétences à développer.
Cependant, un seul résultat apparaîtra au bulletin.

Tout au long de la deuxième année, l'élève devient de plus en plus autonome pour exécuter les tâches demandées.

Principales évaluations et résultats inscrits au bulletin

1 ^{re} étape (20 %)		2 ^e étape (20 %)		3 ^e étape (60 %)		
Nature des évaluations proposées tout au long de l'étape	Y aura-t-il un résultat inscrit au bulletin?	Nature des évaluations proposées tout au long de l'étape	Y aura-t-il un résultat inscrit au bulletin?	Nature des évaluations proposées tout au long de l'étape	Épreuves obligatoires MELS / CS	Résultat inscrit au bulletin
Observation de l'élève lors d'activités diverses et de situations d'apprentissage et d'évaluation. C1 Situation d'apprentissage et d'évaluation : -Manipulation de ballons -Ateliers de locomotion C3 Nommer des habitudes de vie saines et des habitudes nuisibles Port du costume d'éducation physique	Oui C1-C3	Observation de l'élève lors d'activités diverses et de situations d'apprentissage et d'évaluation. C1 Situation d'apprentissage et d'évaluation : -La corde à sauter C2 Situation d'apprentissage et d'évaluation : -Jeux coopératifs -Activités de duel et de combat	Oui C1-C2	Observation de l'élève lors d'activités diverses et de situations d'apprentissage et d'évaluation. Situation d'apprentissage et d'évaluation : C1 - La gymnastique -Manipulation (habiletés nécessaires aux sports traditionnels) C2 -Acrogym C3 Pratique d'une activité physique d'intensité modérée à élevée d'une durée de 5 minutes.	Non	Oui C1-C2-C3